



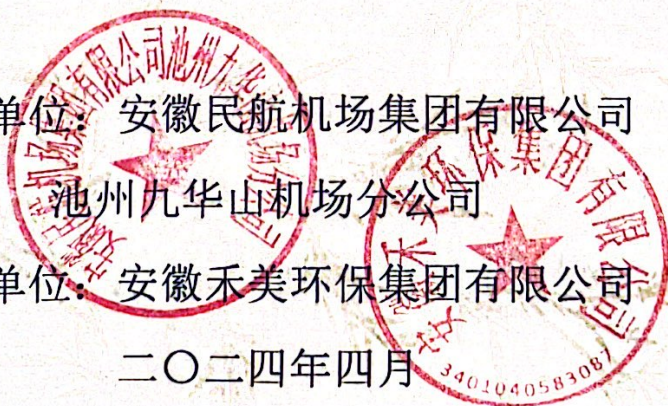
水保监测（皖）字第 20220002 号

九华山机场改扩建项目
水土保持监测季度报告
(2024 年第 1 季度 总第 22 期)

建设单位：安徽民航机场集团有限公司
池州九华山机场分公司

监测单位：安徽禾美环保集团有限公司

二〇二四年四月



九华山机场改扩建项目
水土保持监测季度报告
(2024 年第 1 季度 总第 22 期)

建设单位：安徽民航机场集团有限公司

池州九华山机场分公司

监测单位：安徽禾美环保集团有限公司

二〇二四年四月





生产建设项目水土保持监测单位水平评价证书 (副本)

单位名称：安徽禾美环保集团有限公司
法定代表人：徐建
单位等级：★★★★ (4星)
证书编号：水保监测(皖)字第20220002号
有效期：自2022年12月01日至2025年11月30日

发证机构：中国水土保持学会
发证时间：2022年12月

单位名称：安徽禾美环保集团有限公司

法人代表：徐建

项目负责人：宋闪闪

单位地址：合肥市蜀山经济技术开发区湖光路自主创新产业基地三期
(南区) B座215-13

邮政编码：233000

手机：18158983673

电话：0551-65544196


目 录

1	监测季度报告表	1
2	监测三色评价表	8
3	项目主体工程进度	9
	3.1 主体工程进度.....	9
	3.2 水土保持工程进度.....	9
4	监测工作开展情况	12
	4.1 水土保持监测点位布设及运行情况.....	12
	4.2 水土保持监测工作开展情况.....	13
5	监测结果与分析	14
	5.1 扰动土地面积.....	14
	5.2 取土（石、料）弃土（石、渣）情况.....	14
	5.3 水土流失危害等.....	14
	5.4 水土保持措施监测.....	14
	5.5 其它情况监测.....	15
6	结论与建议	16
	6.1 结论.....	16
	6.2 本季度存在问题及建议.....	16
7	附图与附件	18

1 监测季度报告表

九华山机场改扩建项目水土保持监测季度报告表

监测时段：2024年1月1日至2024年3月31日

项目名称		池州九华山机场改扩建工程			
建设单位	安徽民航机场集团有限公司池州九华山机场分公司	监测项目负责人(签字):  宋闪闪 2024年4月10日	生产建设单位(盖章)		
联系人及电话	凌贤栋/13955520350				
监测单位	安徽禾美环保集团有限公司				
填表人及电话	宋闪闪/18656681233				
主体工程 工程进度	截止2024年3月底,根据现场踏勘,本季度建设内容主要为: 1、新建航站楼室内精装:①0m层:墙面铝板收尾完成90%;吊顶铝板收尾完成70%;不锈钢踢脚线安装完成90%;大理石收尾完成80%;非公区房间收尾完成70%;候机室服务间墙地砖完成100%,候机室木饰面完成70%;行李分拣大厅保温吊顶完成50%。②6m层:尖顶铝板完成80%;墙面铝板收尾完成90%;玻璃隔断安装完成80%;栏杆完成60%;花格钢架完成60%。 2、新建航站楼机电安装:墙面疏散指示安装完成100%;墙面消防报警器安装完成100%;喷淋头下引完成90%;消防水炮控制线敷设完成80%;灯具安装完成80%;开关、插座安装完成70%;变压器、高压柜电缆敷设压接完成; 3、室外工程:A线人行道透水砖铺贴50%;货运站剩余雨水管完成100%;A线剩余污水管完成70%; 4、室外雨棚钢骨架安装完成100%。 5、新航站楼民航专业弱电工程: ①各系统前端设备安装完成75%(根据现场工作面安装) ②各系统机房设备安装完成90%,网络链路已打通,逐个系统进入调试阶段,等待正式电联调。 6、航管工程 ①航管信息系统调试完成95% ②气象填报、升级系统调试已完成100%,已对运保人员培训完成 7、货运站 ①货运站到主机房数据链路已打通, ②安检信息管理系统已进入联调阶段 本项目下一季度计划开展植物措施。				
指标		设计总量	本季度	累计	备注
扰动土地面积 (hm ²)	合计	98.1	/	94.62	
	飞行区	62.32	/	62.32	
	航站区	17.77	/	17.70	
	施工场地区	2.98	/	2.98	
	施工便道区	4.09	/	4.09	
	预留发展用地区	7.53	/	7.53	

	专项设施改（迁）建工程区	3.41	/	0		
	取土（石）场数量（个）	/	/	/		
	弃土（渣）场数量（个）	/	/	/		
	损坏水土保持设施数量（hm ² ）	/	/	/		
水土保持工程 进度	工程措施	飞行区				
		1.土地整治◆（hm ² ）			主设已列	
		（1）场地平整	48.4	0	48.4	
		（2）土地改良	48.4	0	1.0	
		2.排水工程（m）				
		（1）明沟（盖板明沟）◆	2620.34	0	754.91	主设已列
		（2）平台沟	1500	0	0	

	(3) 急流槽	300	0	0	
	(4) 坡脚排水沟◆	970.89	0	273.37	主设已列
	(5) 消力坎(座)	6	0	0	
	3.边坡防护◆				主设已列
	(1) 方格网骨架植草护坡(hm ²)	4.27	0	3.394	
航站区					
	1.土地整治◆(hm ²)				主设已列
	(1) 场地平整	10.94	0	10.07	
	(2) 土地改良	10.94	0	0	
	2.排水工程(m)				
	(1) 雨水管◆	3350	0	3300	主设已列
	(2) 平台沟	552	0	120	
	(3) 急流槽	100	0	70	
	(4) 坡脚排水沟◆	400	0	0	主设已列
	(5) 消力坎(座)	2	0	0	
	3.边坡防护◆				主设已列
	(1) 喷播草灌护坡	500	0	0	
施工场地区					
	1.土地整治(hm ²)				
	(1) 场地平整	2.73	0	0	
	(2) 土地改良	2.73	0	0	
	2.排水工程(m)				
	(1) 平台沟	440	0	0	
	(2) 急流槽	64	0	0	
	(3) 截水沟、坡脚排水沟◆	460	0	631.09	主设已列
	(4) 消力坎(座)	2	0	0	
施工便道					
	1.土地整治(hm ²)				
	(1) 场地平整	1.79	0	0	

	(2) 土地改良	1.79	0	0	
	2.排水工程 (m)				
	(1) 平台沟	1050	0	0	
	(2) 急流槽	200	0	0	
	(3) 截水沟、坡脚排水沟◆	1100	0	0	主设已列
	(4) 消力坎 (座)	2	0	0	
	预留发展用地区				
	1.土地整治◆ (hm ²)				主设已列
	(1) 场地平整	7.23	0	7.23	
	(2) 土地改良	7.23	0	0	
	2.排水工程 (m)				
	(1) 平台沟	311	0	0	
	(2) 急流槽	60	0	0	
	(3) 截、排水沟◆	320	0	320	主设已列
	(4) 消力坎 (座)	2	0	0	
	3.边坡防护◆				主设已列
	(1) 方格网骨架植草护坡 (hm ²)	0.3	0	0	
	专项设施改 (迁) 建工程				
	1.土地整治 (hm ²)				
	(1) 场地平整	1.0	0	0	
	(2) 土地改良	1.0	0	0	
	(3) 表土剥离	1.0	0	0	
	(4) 表土回覆	1.0	0	0	
	2.排水工程 (m)				
	(1) 排水沟◆	690	0	0	主设已列
	3.护坡工程				
	(1) 砼生态连锁砖护◆ (m ²)	3634	0	0	主设已列
植物措施	飞行区				
	1.边坡防护◆				
	(1) 喷播草灌护坡 (m ²)	1712	0	16390	主设已列

		2.绿化工程◆				
		(1)铺设草皮(hm ²)	48.4	0.007	48.247	主设已列(播撒草籽)
		航站区				
		1.边坡防护◆				
		(1)方格网植草护坡(hm ²)	0.5	0	0	主设已列
		2.绿化工程◆				
		(1)园林绿化(hm ²)	10.94	0	0.207	主设已列
		施工场地				
		1.边坡防护(hm ²)				
		(1)喷播草灌护坡	0.25	0	0	
		2.植被恢复工程(hm ²)				
		(1)撒播草籽	2.18	0	1.78	
		(2)草皮铺植	0.55	0	0	
		施工便道区				
		1.边坡防护(hm ²)				
		(1)喷播草灌护坡	2.3	0	0	
		2.植被恢复工程(hm ²)				
		(1)撒播草籽	1.79	0	0	
		预留发展用地区				
		1.绿化工程(hm ²)				
		(1)播撒草籽	7.23	0	0	
		专项设施改(迁)建工程				
		1.护坡工程(hm ²)				
		(1)草皮护坡◆	2014	0	0	主设已列
		2.绿化工程(hm ²)				
		(1)播撒草籽	1.0	0	0	
	临时措施	飞行区				
		1.排水沟(m)	2200	0	1791	
		2.沉砂池(座)	8	0	8	
		3.苫布覆盖(hm ²)	5.55	0	6.57	
		4.挡土埂(m)	1790	0	33	袋装土拦挡

	5.木栅栏 (m)	70	0	0	
	航站区				
	1.排水沟 (m)	550	0	270	
	2.沉砂池 (座)	2	0	3	
	3.苫布覆盖 (hm ²)	3.80	0	1.13	
	4.木栅栏 (m)	70	0	0	
	施工场地				
	1.排水沟 (m)	700	0	1462	/
	2.沉砂池 (座)	8	0	0	
	3.苫布覆盖 (hm ²)	0.5	0	3.8	
	4.挡土埂 (m)	100	0	1327	
	施工便道区				
	1.排水沟 (m)	3893	0	1264	
	2.沉砂池 (座)	8	0	0	
	3.苫布覆盖 (hm ²)	200	70	70	
	4.挡土埂 (m)	1100	0	1356	
	预留发展用地区				
	1.排水沟 (m)	1000	0	1000	
	2.沉砂池 (座)	2	0	2	
	3.苫布覆盖 (hm ²)	0.53	0	1.08	
	4.挡土埂 (m)	200	0	0	
	专项设施改(迁)建工程				
	1.挡土埂 (m)	400	0	0	
	2.排水沟 (m)	690	0	0	
	3.沉砂池 (座)	1	0	0	
水土流失影响因子	降雨量(mm)		247		2024.1.1~2024.3.31
	最大24小时降雨(mm)		12.5		2024.2.21
土壤流失量 (t)		8154	36	705.4	2024.1.1~2024.3.31
水土流失灾害事件		无			

<p style="text-align: center;">监测工作开展情况</p>	<p>本季度现场查勘了飞行区、航站楼区、施工便道等部位。收集了施工进度月报等资料。自开展水土保持监测以来，共编写水土保持监测季报 22 期，协助建设单位向安徽省水利厅进行报送。并将季报在建设单位网站上进行公示。</p>
<p style="writing-mode: vertical-rl; text-orientation: upright;">存在问题与建议</p>	<p>问题：</p> <ol style="list-style-type: none"> 1.现场新建航站楼停车场施工现场临时堆土及裸露地面未进行密目网苫盖。 1.飞行区延长线植物措施复绿情况不佳、植被成活率不高； 2.飞行区东北侧边坡未按水土保持方案落实播散草籽等植物措施。 <p>建议：</p> <ol style="list-style-type: none"> 1.临时堆土应集中堆放，尽快采取临时苫盖等防护措施，加强防护力度，加快水土保持工程进度，做好水土保持防护工作。 2.飞行区边坡水土流失处做好临时拦挡措施，对复绿情况不佳的区域进行人工种植，恢复其水土保持功能。

2 监测三色评价表

九华山机场改扩建项目水土保持监测三色评价指标及赋分表

项目名称		九华山机场改扩建工程		
监测时段和防治责任范围		2024 年第 1 季度，98.1 公顷		
三色评价结论 (勾选)		绿色 <input type="checkbox"/> 黄色 <input checked="" type="checkbox"/> 红色 <input type="checkbox"/>		
评价指标		分值	得分	赋分说明
扰动土地 情况	扰动范围控制	15	15	施工便道与施工场地等为红线外临时占地均在水保方案批复的占地范围内
	表土剥离控制	5	5	本项目不涉及表土剥离措施，此处不扣分
	弃土(石、渣)堆放	15	15	本项目弃土由皖江江南新兴产业集中区管委会统一调运使用，无弃土(石、渣)堆放
水土流失状况		15	15	水土流失总量不足 100 立方米
水土 流失 防治 成效	工程措施	20	20	根据现场踏勘，目前航站区施工正在有序开展中，未出现工程措施不到位的情况
	植物措施	15	0	飞行区、施工便道等植物措施已达到实施条件，未落实或已落实的成活率、覆盖率不达标面积达到 13456 平方米，扣 15 分
	临时措施	10	4	航站楼停车场临时堆土未做临时苫盖及苫盖不足，共计 3 处，扣 6 分
水土流失危害		5	5	未发生水土流失危害事件
合计			79	

3 项目主体工程进度

3.1 主体工程进度

主体工程已于 2018 年 10 月正式开工，计划于 2024 年 12 月完工，水土保持措施也计划在这段时间内完成。根据现场踏勘，本季度完成工作量为：

1、新建航站楼室内精装：①0m 层：墙面铝板收尾完成 90%；吊顶铝板收尾完成 70%；不锈钢踢脚线安装完成 90%；大理石收尾完成 80%；非公区房间收尾完成 70%；候机室服务间墙地砖完成 100%，候机室木饰面完成 70%；行李分拣大厅保温吊顶完成 50%。②6m 层：尖顶铝板完成 80%；墙面铝板收尾完成 90%；玻璃隔断安装完成 80%；栏杆完成 60%；花格钢架完成 60%。

2、新建航站楼机电安装：墙面疏散指示安装完成 100%；墙面消防报警器安装完成 100%；喷淋头下引完成 90%；消防水炮控制线敷设完成 80%；灯具安装完成 80%；开关、插座安装完成 70%；变压器、高压柜电缆敷设压接完成；

3、室外工程：A 线人行道透水砖铺贴 50%；货运站剩余雨水管完成 100%；A 线剩余污水管完成 70%；

4、室外雨棚钢骨架安装完成 100%。

5、新航站楼民航专业弱电工程：

①各系统前端设备安装完成 75%（根据现场工作面安装）

②各系统机房设备安装完成 90%，网络链路已打通，逐个系统进入调试阶段，等待正式电联调。

6、航管工程

①航管信息系统调试完成 95%

②气象填报、升级系统调试已完成 100%，已对运保人员培训完成

7、货运站

①货运站到主机房数据链路已打通，

②安检信息管理系统已进入联调阶段。

3.2 水土保持工程进度

1、工程措施

(1) 飞行区：本季度未新增工程措施，飞行区累计土壤改良 1.0hm²、场地

平整 48.4hm²、明沟（盖板明沟）754.91m、坡脚排水沟 273.37m、方格骨架护坡 3.394hm²。

（2）航站区：本季度未新增雨水管，雨水管累计完成 3300m；航站区累计土地平整 10.07hm²，雨水管 3300m，平台沟 120m，急流槽 70m，其他工程措施暂未实施。

（3）施工场地区：本季度未新增工程措施，施工场地区累计截水沟、坡脚排水沟 631.09m，其他工程措施暂未实施。

（4）施工便道区：本季度未新增工程措施。

（5）预留发展用地区：本季度未新增工程措施，预留发展用地区累计场地平整 7.23hm²、截、排水沟 320m，其他工程措施暂未实施。

（6）专项设施改（迁）建工程区：本季度未新增工程措施。

2、植物措施

（1）飞行区：本季度飞行区西北侧新增草皮护坡植物措施 0.007hm²；飞行区累计喷播草灌护坡 1.639hm²、播撒草籽 48.247hm²。

（2）航站区：本季度航站区未新增植物措施，航站区累计园林绿化 0.207hm²。

（3）施工场地区：本季度未新增植物措施；施工场地区累计播撒草籽 1.78hm²。

（4）施工便道区：本季度未新增植物措施。

（5）预留发展用地区：植物措施暂未到实施节点，本季度未新增植物措施。

（6）专项设施改（迁）建工程区：植物措施暂未到实施节点，本季度未新增植物措施。

3、临时措施

（1）飞行区：本季度未新增临时措施；飞行区累计布设排水沟 1791m、沉沙池 8 座、密目网苫盖 6.57hm²、袋装土拦挡 33m。

（2）航站区：本季度未新增临时措施，航站区累计布设排水沟 270m，沉砂池 3 座，密目网苫盖 1.13hm²。

（3）施工场地区：本季度未新增临时措施；施工场地区累计布设排水沟 1462m，密目网苫盖 3.8hm²、挡土埂 1327m。

（4）施工便道区：本季度新增临时苫盖 70hm²，累计苫盖 70hm²；施工便道区累计布设排水沟 1264m，挡土埂 1356m。

（5）预留发展用地区：本季度未新增临时临时措施；预留发展用地区累计

布设排水沟 1000m，沉沙池 2 座、密目网苫盖 1.08hm²。

(6) 专项设施改（迁）建工程区：本季度未新增临时措施。

4 监测工作开展情况

4.1 水土保持监测点位布设及运行情况

根据《九华山机场改扩建工程水土保持监测实施方案》及现场实际情况，截至本季度末，本工程实际共布设水土保持监测点4个，分别位于飞行区东南和西北侧2处，以及航站区2处，截止本季度末各监测点布设及运行情况如下：

表 4-1 工程水土保持监测点位布设及运行情况一览表

飞行区	监测点位布设及运行情况				
	名称	类型	布设时间	运行情况	
飞行区	1#东南侧	观测样地	植物措施监测点	2022.12	正常
	2#西北侧		植物措施监测点	2022.12	正常
航站区	3#雨水管网出口处	观测样地	工程措施监测点	2022.12	正常
	4#绿化区域		植物措施监测点	2022.12	正常



1#监测点



2#监测点



3#监测点



4#监测点

4.2 水土保持监测工作开展情况

本季度，现场查勘了飞行区、航站区，安徽禾美环保集团有限公司姚成玉陪同现场查勘。收集了相关现场照片。本季度编写水土保持监测季报第 22 期，并协助建设单位向省水利厅水行政主管部门进行并上传至全国水土保持信息管理系统。

5 监测结果与分析

5.1 扰动土地面积

截至上季度末，工程建设扰动土地面积共计 94.62hm²。

本季度，工程建设未新增扰动土地面积，截至本季度末，工程建设扰动土地面积为 94.62hm²。

工程扰动土地面积见表 5-1。

表 5-1 工程扰动土地面积表 单位：hm²

监测分区	征占地面积	扰动土地面积		
		截至进场前/上季度	本季度新增	累计
飞行区	62.32	62.32	0	62.32
航站区	17.77	17.70	0	17.70
施工场地区	2.98	2.98	0	2.98
施工便道区	4.09	4.09	0	4.09
预留发展用地区	7.53	7.53	0	7.53
专项设施改（迁）建工程区	3.41	0	0	0
总计	98.1	94.62	0	94.62

5.2 取土（石、料）弃土（石、渣）情况

5.2.1 取土(石、料)情况

根据批复的工程水土保持方案报告书，本工程无借方，工程未设计取土场。

5.2.2 弃土(石、渣)情况

根据工程水土保持方案报告书，本工程未设计弃土场。

5.3 水土流失危害等

本季度未发生水土流失危害事件。

5.4 水土保持措施监测

5.4.1 工程措施

截至本监测期末，各区本季度工程措施实施工程量详见季度报告表。

5.4.2 植物措施

截至本监测期末，各区本季度植物措施实施工程量详见季度报告表。

5.4.3 临时措施

截至本监测期末，各区本季度临时措施实施工程量详见季度报告表。

5.5 其它情况监测

无。

6 结论与建议

6.1 结论

本季度未新增工程扰动面积，本季度主要为航站楼内部装修及停车场施工，下一季度计划开展停车场植物措施。

6.2 本季度存在问题及建议

本季度现场存在方案中新建航站楼停车场临时措施落实不到位，缺乏临时苫盖。飞行区延长线植物措施复绿情况不佳，飞行区西北侧临时苫盖破损及植被成活率不高等问题。

按照批复的水土保持方案：1.临时堆土应集中堆放，尽快采取临时苫盖等防护措施，加强防护力度，加快水土保持工程进度，做好水土保持防护工作；2.飞行区边坡水土流失处做好临时拦挡措施，对复绿情况不佳的区域进行人工种植，恢复其水土保持功能。请建设单位督促施工单位按要求进行整改。

现场照片如下：



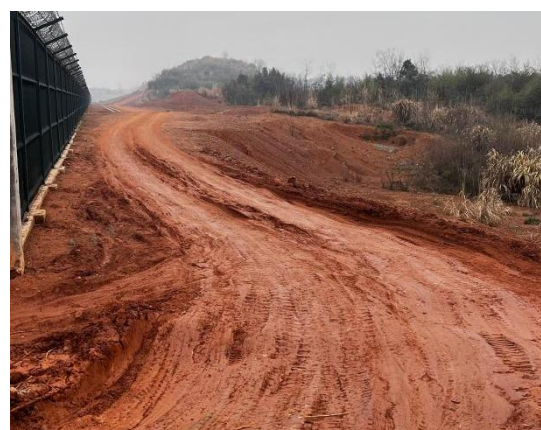
飞行区延长线段植物措施复绿情况



飞行区延长线段植物措施复绿情况



飞行区延长线段衔接处绿化成活率不高



飞行区东北侧边坡存在水土流失风险



飞行区西北侧植被绿化不足



停车场区临时堆土未苫盖



停车场临时排水沟及苫盖不足



停车场区临时堆土苫盖不足



道路两侧临时堆土苫盖



航站区现状

7 附图与附件

附图：九华山机场遥感影像图

